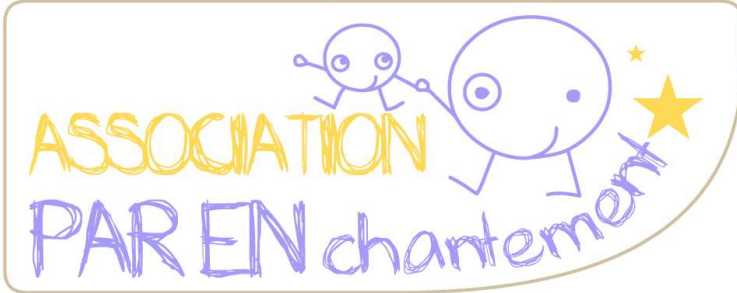


55 rue de la Charmille
67200 STRASBOURG
Tel : 06 65 53 29 06
association.parenchantement@gmail.com

www.associationparenchantement.com

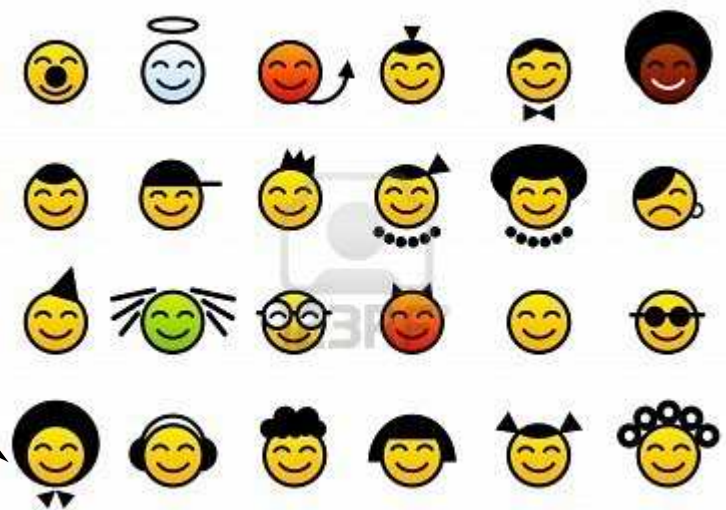


Rapport d'activité juillet 2011-mai 2012



A PAR Enchantement, on
vient comme on naît ! et
aussi comme on est !

Par contre, on
repart toujours
enchanté...



Sommaire

1	RAPPORT MORAL 2012	4
2	LA CORESPONSABILITE, UN PRINCIPE DE BASE DE NOTRE ASSOCIATION, A PARTAGER AVEC LES ACTEURS DE NOTRE QUARTIER.	5
3	LE QUARTIER ET SON AMENAGEMENT : IMPLIQUER LES HABITANTS, UN ENJEU PRIORITAIRE ET DELICAT	8
3.1	Interventions dans le cadre de l'Opération Programmée d'Amélioration de l'Habitat (OPAH).	8
3.2	Un deuxième volet de notre action concerne la médiation sociale par le biais de notre adulte relais	11
4	LA CONTRIBUTION A L'INSERTION PROFESSIONNELLE : LA MICRO CRECHE	12
5	LE LIEN PARENT ENFANT, UN ENJEU POUR AUJOURD'HUI ET DEMAIN	15
6	LES JEUNES, UNE PREOCCUPATION MAJEURE POUR LES HABITANTS	17
7	L'EPANOUISSEMENT ET LES LOISIRS, UNE QUESTION INTERGENERATIONNELLE	19
8	LA SOLIDARITE A TOUS LES NIVEAUX	21
9	LA FORMATION ET LA TRANSMISSION, UN AXE FORT DE NOTRE PROJET	21
9.1	Formations des bénévoles et service civique	22
9.2	Formation des salariés	24
9.3	Stages d'immersion des salariés	25
9.4	Accueil de stagiaires et service civique	26
9.5	Interventions dans le cadre de formations et séminaires	26
9.6	Participation à des journées d'études et colloques	27
9.7	Participation à des groupes de travail	27
10	LA VIE ASSOCIATIVE, UN MODELE DE MICRO SOCIETE OU L'ON APPREND A VIVRE ENSEMBLE	28
10.1	Les membres	28
10.2	Les salariés	29
10.3	Les bénévoles	30
10.4	Le Conseil d'administration	31

10.5	Événements relatifs a la vie associative	31
11	DES PARTENARIATS ANCRES ET LES FINANCEURS	31
11.1	Les Partenaires	32
11.2	Des financeurs (projets de juin 2011 à juin 2012)	33
11.3	Activités d'auto financement	34
	REVUE DE PRESSE	35

1 RAPPORT MORAL 2012

Chers amis, je vous souhaite la bienvenue à notre assemblée générale numéro six. Cela fait maintenant plus d'un an que je suis à la présidence de cette association si différente, étonnante et intéressante.

« Tout ce que vous faites et très bien, innovateur, indispensable, évident, mais vraiment..... vous allez trop vite... vous êtes une association si jeune ! »

Voilà en gros les mots que je garde en mémoire après les rencontres avec les vraies personnalités influentes, les VIP...

C'est pourquoi, avec ce 6ème rapport d'activité je saisi l'occasion de rappeler le fonctionnement de notre association, la ligne directrice qui soutient le sens et la vision de départ. Aujourd'hui la méthodologie employée a fait ses preuves, et nous nous approchons de plus en plus de notre idéal de fonctionnement. Les bénévoles, contrairement aux vents dominants, sont de plus en plus nombreux et impliqués, le conseil d'administration composé de personnes très diverses, porte la vision de l'association, les salariés s'engagent et démontrent un réel professionnalisme, et malgré les conditions de travail très exigeantes, les liens de confiance se multiplient avec les partenaires de terrain.

Alors quelle est la recette de cette « réussite » ? Plusieurs ingrédients de choix sont nécessaires, d'autres améliorent toujours les choses, et pour finir on ajoute la cerise sur le gâteau, souvent faite de force vive et positive.

Tout d'abord il nous faut la confiance dans les habitants, comme acteurs de leur propre vie, la confiance en leur capacité d'agir et de se responsabiliser face à un environnement toujours plus oppressant et instable.

Ensuite, le positionnement délicat qu'induit ce mode de fonctionnement invite à sortir en permanence d'une zone de confort, et nous oblige à «prendre soin » les uns des autres, à créer un climat de bienveillance et d'écoute constant entre tous les acteurs de l'association.

Ceci rejaillit automatiquement sur tous les membres de l'association, qui se sentent à leur tour motivés et en capacité de se mobiliser pour eux-mêmes, pour leurs enfants et pour leur quartier.

La preuve est faite, cela marche, la sauce prend et la recette est brevetée et adoptée. Nous allons donc continuer à œuvrer dans ce sens, nourris par le succès qu'elle emporte, mais surtout avec le soutien de tous et de chacun, celui des officiels, des partenaires et des gens plus modestes mais pourtant bien indispensables aussi, à savoir tous nos salariés, bénévoles et adhérents.

A tous un grand merci, profondément sincère.

Vérène RIMLINGER



2 LA CORESPONSABILITE, UN PRINCIPE DE BASE DE NOTRE ASSOCIATION, A PARTAGER AVEC LES ACTEURS DE NOTRE QUARTIER.

L'association PAR ENchantement s'engage, avec la participation de plusieurs partenaires, dans une recherche-action formation sur le quartier de Koenigshoffen, dont le principe directeur est de reconnaître le degré d'expertise des habitants sur leurs conditions de vie, à prendre en considération leur point de vue et à construire avec eux des projets visant l'amélioration de leur bien-être, de leur vie quotidienne. Cette recherche-action vise également à faire émerger des nouveaux modes de travail en partenariat avec les différents acteurs du quartier.

L'association souhaite mener ce travail de recherche-action-formation sur 3 années. Dans un premier temps, l'association s'appuie sur la méthodologie « Territoire de Coresponsabilité » développée par le Conseil de l'Europe, déjà expérimenté par plusieurs territoires.

Fin 2011, ce projet a été présenté aux partenaires potentiels, et la ville a affirmé son intérêt pour cette démarche en accordant notamment un financement pour 2012.

De janvier à mai 2012, les étapes suivantes ont été réalisées :

- Finalisation de la composition du comité de pilotage
- Lancement de la démarche en février
- Ateliers de travail du groupe de coordination : appropriation de la méthodologie territoire de coresponsabilité du Conseil de l'Europe, identification des groupes homogènes à mobiliser, identification du rôle des membres de groupes de pilotage dans la mobilisation et l'animation des groupes homogènes
- Présentation de la démarche aux différents acteurs du quartier
- Constitution des groupes homogènes : identification des membres des groupes homogènes, prise de contact individuel pour leur présenter le projet

Finalisation de la composition du comité de pilotage

Un groupe de coordination pilote la démarche, au cours d'ateliers de travail réguliers. Ce groupe de coordination comprend des habitants de Koenigshoffen, des élus et représentants de la ville, des partenaires de terrain. Il compte 27 membres. Sur le plan opérationnel, la mise en œuvre de la démarche est assurée par une animatrice dédiée, salariée de l'association PAR Enchantement à temps partiel. Depuis fin février

Liste des partenaires présents dans le groupe de coordination : Ville de Strasbourg, Conseil Général, association PAR Enchantement, Centre Médico-social, ADOMA, Nouveaux Logis de l'Est, OPI, ASPTT, Cercle Sportif Saint Michel, Les Jardins de Montagne Verte, Habitants du quartier.

Le groupe de coordination se réunit au cours d'ateliers de travail :

Date / participants	Contenu
<p>25/02/2012</p> <p>Réunion de lancement</p> <p>24 participants</p>	<ul style="list-style-type: none"> • Présentation de la recherche action par Hélène Fromont, consultante • Présentation de la méthodologie territoire de coresponsabilité • Présentation de l'action pilote menée à Mulhouse sur le quartier Drouot-Barbanègre par Sébastien Houssin, chargé de mission à Mulhouse et Samuel Thirion du Conseil de l'Europe • Travail en binôme avec l'outil « grille expérientiel » (outil adapté de l'autobiographie raisonnée d'Henri Desroche)
<p>07/03/2012</p> <p>Atelier de travail n°1</p> <p>21 participants</p>	<ul style="list-style-type: none"> • Partage de la grille expérientiel : présentation partagée des membres du groupe de coordination • Travail collectif sur les groupes d'habitant à mobiliser dans le cadre de la première de la recherche action (groupes homogènes) : 43 groupes identifiés
<p>28/03/2012</p> <p>Atelier de travail n° 2</p> <p>15 participants</p>	<ul style="list-style-type: none"> • Présentation de la Bibliothèque : Différents ouvrages concernant la recherche action, et d'autres thématiques (intervention sociale, questions interculturelles ...) sont mis la disposition des membres du groupe de coordination par l'association • Positionnement des membres du groupe de coordination sur la mobilisation et l'animation des rencontres des groupes homogènes • Présentation de l'expérimentation qui a été conduite dans le Lycée Albert Schweitzer à Mulhouse, diffusion d'un film • Expérimentation de la méthode de définition des critères de bien-être avec le groupe de coordination
<p>18/04/2012</p> <p>Atelier de travail n° 3</p> <p>19 participants</p>	<ul style="list-style-type: none"> • Règles de fonctionnement du groupe de coordination : retour sur le travail effectué en sous-commission • Suite de l'expérimentation de la méthode de définition des critères de bien-être avec le groupe de coordination • Suite du travail collectif sur l'identification et la mobilisation groupes homogènes : 28 groupes identifiés
<p>14/05/2012</p> <p>Atelier de travail n°4</p> <p>12 participants</p>	<ul style="list-style-type: none"> • Présentation et validation de la charte de fonctionnement du groupe de coordination • Retour sur la formation à l'animation des groupes homogènes effectués au Conseil de l'Europe • Retour sur la première rencontre avec les résidents d'ADOMA • Finalisation de la liste des groupes homogènes 27 groupes identifiées présentation d'un outil de travail commun pour leur mobilisation

Le groupe de coordination se réunit en sous commissions pour avancer sur un point particulier

1

Le 12 avril : Création d'une charte de fonctionnement du groupe de coordination.

Le 27 avril : Formation à l'animation des groupes homogènes et au classement des critères de bien-être, animée par Fabio Ragonese du Conseil de l'Europe - 12 participants.

Le 9 mai : Travail sur les outils de communication et la mobilisation des premiers groupes homogènes.

Présentation de la démarche aux acteurs du quartier (ne faisant pas partie du groupe de coordination) :

- Ecole maternelle Camille Clauss, Ecole Elémentaire des romains, Ecole Steiner, Association des Paralysés de France, Envie entreprise d'insertion, Association des Habitants de Koenigshoffen, DNA, commerçants du quartier lors d'une rencontre organisée par la Parc Naturel Urbain
- Projet de partenariat avec ADOMA : nous avons rencontré le responsable régional d'ADOMA, particulièrement intéressé par ce projet et qui souhaiterait intégrer cette recherche action dans l'accompagner la réhabilitation la résidence de la rue des petites fermes.

Présentation de la démarche aux habitants :

Soit par le biais d'une prise de contact individuel, soit à l'occasion de différentes activités organisées dans le quartier (ateliers parents-enfants de l'association PAR ENchantement, Cabane d'Expression à Géroldseck et Herrade ...)

Planning prévisionnel 2012

		2011				2012											
		se pt	oc t	no v	de c	ja nv	fé v	m ars	av r	m ai	jui n	jui l	ao ut	se pt	oc t	no v	de c
Etape 1	Présentation projet Elus, partenaires																
	Présentation projets habitants																
	Finalisation grpe de coordination																
	Déf cadre fonctionnement, appropriation démarche, repérage groupes homogènes																
Etape 2	Constitution des groupes homogènes																
	Définition du bien-être, collecte des critères																
	Construction des indicateurs de bien-être																
Etape 3	Enquête auprès des habitants																
	Analyse des données de l'enquête																
	Evaluation des actions existantes																
Etape 4	Amélioration actions existantes	2013															
	Pistes d'actions et les priorisations																
	Elaborer un plan d'actions																

3 LE QUARTIER ET SON AMENAGEMENT : IMPLIQUER LES HABITANTS, UN ENJEU PRIORITAIRE ET DELICAT

Notre association s'inscrit dans son environnement et encourage les opportunités de participation des habitants à l'aménagement de leur cadre de vie. Notre façon de travailler ayant fait ses preuves, les acteurs et initiateurs de ce projet, ont fait appel à notre association pour accompagner les habitants par rapport à leur droits et devoirs concernant leur habitat, par le biais du changement qui pose question, inquiète, mais ne même temps motive. Nous travaillons par le biais d'habitants relais que nous formons au sujet, et accompagnons ensuite à la mobilisation des autres habitants concernés par le sujet.

3.1 Interventions dans le cadre de l'Opération Programmée d'Amélioration de l'Habitat (OPAH).

La Copropriété SPENDER comprenant une partie de la rue Géroldseck et de la rue Herrade a été sélectionnée après étude pour bénéficier d'un programme intitulé **Opération Programmée d'Amélioration de l'Habitat (OPAH)**.

Le but de l'Opération programmée d'amélioration de l'habitat est de créer des conditions plus favorables pouvant inciter les copropriétaires, à investir dans l'amélioration de leur copropriété et notamment de réaliser des travaux de type :

- ✓ Economies d'énergies (maitrise des charges)
- ✓ Sécurisation de l'immeuble (squat, dégradations)
- ✓ Meilleure insertion dans le quartier (attractivité, lutte contre l'exclusion)
- ✓ Mixité, accession, mutations, requalification sociale
- ✓ Revaloriser les espaces publics
- ✓ Lutter contre l'habitat indigne

Ainsi des aides financières sont accordées par l'Agence Nationale d'Amélioration de l'Habitat et les collectivités territoriales pendant 5 ans sur les travaux en parties communes et en parties privatives. Une mission de "suivi-animation" (prise en charge par la CUS) est confiée à un cabinet d'étude.

Nos contributions principales en 2011 ont été de sensibiliser les propriétaires à ce projet, de les inviter à participer aux différents temps de rencontres par le biais d'affiches, de tracts et de courrier traduits en truc, par une sensibilisation en porte à porte, par une traduction orale lors des rencontres et également en faisant passer un questionnaire à 35 propriétaires sur la question des travaux.

En 2012, nous nous sommes dirigés vers deux axes de travail en lien avec les copropriétaires :

- assister le conseil syndical dans leurs droits et devoirs
- sensibiliser les familles aux questions d'environnement et de cadre de vie de manière ludique.

Le but étant de faciliter et d'appuyer l'implication de tous dans la copropriété et le cadre de vie.

Type de rencontre	Date	Nombre et type de personnes présentes	Contenu
Première rencontre inter partenaire de présentation du projet à la CUS	25/05/2011	Syndic Immium, un représentant du Nouveau Logis de l'Est, l'association « Par enchantement », le Centre médico social, « Alter Alsace Energies » et l'éco conseillère FNAIM, Ville de Strasbourg	L'objectif était que les différents acteurs puissent se rencontrer et d'étudier la faisabilité du projet.
Présentation du projet au conseil syndical dans nos locaux	06/06/2011	Les mêmes intervenants et le conseil syndical (élargi à quelques copropriétaires). Environ 25 personnes présentes	L'objectif était de présenter et d'expliquer le projet d'OPAH et par la même occasion d'évaluer l'adhésion des copropriétaires à cette démarche.
Déterminer des animations pour sensibiliser les propriétaires au projet.	06/07/2011	Alter Alsace, Ville de Strasbourg, Par enchantement	Se mettre d'accord sur les animations en pied d'immeuble au cours du mois d'aout, et les animations vers les immeubles éco-responsables.
Visite d'appartement	12/07/2011	Alter Alsace, Par enchantement, une famille	visite d'un appartement pour recueillir le ressenti des occupants sur les sources d'inconfort, le niveau de charges, par ou part la chaleur selon eux
Réunion de calage	10/08/2011	L'éco conseillère FNAIM, Ville de Strasbourg, Alter Alsace, Par enchantement,	Préparation de la réunion du 1er septembre
Animation en pied d'immeuble	02/08/2011	Alter Alsace, Ville de Strasbourg, Par enchantement, une quinzaine de propriétaires	Explication et présentation du Projet OPAH par Alter Alsace
réunion publique dans nos locaux	01/09/2011	Alter Alsace, Ville de Strasbourg, Par enchantement, une quarantaine de propriétaires	Explication et présentation du Projet OPAH par la Vile de Strasbourg Alter Alsace
Assemblée Générale des Copropriétaires	15/12/2011	Environ 80 propriétaires, syndic, ville de Strasbourg, Par Enchantement	Assemblée générale extraordinaire, présentation et validation du projet d'OPAH
Sensibilisation à la qualité de l'air intérieure	17/11/2011	L'APPA + 10 participants	Présentation, explication et jeu autour de la question de l'air intérieure.
Réunion de lancement des opérations 2012	07/02/2012	Par Enchantement, 1 propriétaire, alter alsace	Mise au point d'axes de travail et d'une stratégie de communication

Sensibilisation à la qualité de l'air intérieure	02/03/2012	L'APPA + 20 participants de tous les âges	Présentation, explication et jeu autour de la question de l'air intérieure.
Réunion de mise au point	10/04/2012	Par Enchantement, 3 propriétaires du conseil syndical, 1 locataire,	Point sur les avancées du projet, et mise en place d'objectifs à court terme. Répartition des tâches.
Animations environnement	26/05/2012	Alter Alsace, Par enchantement, et 4 familles de Géroldseck	Animations autour de l'environnement à la ferme Bussière dans le but de créer un groupe et de le sensibiliser aux questions d'environnement et cadre de vie afin d'être relais auprès d'autres
Animations environnement pied d'immeuble Herrade	09/05/2012	Alter Alsace, Par enchantement, 8 adultes et 15 enfants.	Animations autour de la fabrication de produits d'entretiens écologiques et économiques
Réunion de mise au point avec IMMIUM	16/05/2012	Ville de Strasbourg, PAR Enchantement, IMMIUM, 3 propriétaires délégués syndicaux	
Animations environnement pied d'immeuble Géroldseck	23/05/2012	Alter Alsace, Par enchantement, 8 adultes et 15 enfants.	Animation s autour des produits naturels à utiliser et à fabriquer concernant les plantes dans la maison et le jardin,
Réunion du Conseil Syndical	24/05/2012	PAR Enchantement, 6 délégués syndicaux	Apprendre à se connaître, faire le tour des points à aborder avec le syndic, parler des échéances en terme de travaux.
Traduction et distribution des questionnaires Solares à tous les propriétaires et locataires	06/06/2012	PAR Enchantement	Le questionnaire fait partie de l'étude thermique et porte sur les habitudes de habitants en terme de consommation énergétique

3.2 Un deuxième volet de notre action concerne la médiation sociale par le biais de notre adulte relais

Témoignage de Recep CAL

L'adulte relais que je suis, a pour mission d'améliorer les rapports sociaux dans le quartier dans divers domaines d'intervention, essentiellement concernant le mieux vivre ensemble. En effet, j'interviens comme un «facilitateur» des relations entre les usagers et la structure.

Il arrive souvent, que je sois la première personne que les résidents interpellent, après une mésaventure à laquelle ils ont été confrontés (à tort ou à raison). Ma présence permet de les reconforter en temps qu'habitants, professionnels et souvent ce sont des connaissances (en effet, cette fonction de proximité me permet d'avoir des rapports privilégiés avec les membres de l'association et les habitants). Ils trouvent en moi une oreille attentive qui les écoute, et souvent à chaud, cela peut être très bénéfique. Effectivement ceci permet d'éviter de nombreux conflits et des situations difficiles entraînant de l'agressivité pouvant aboutir à des situations regrettables entre voisins, usagers ou autres.

Par exemple, j'ai eu l'occasion de pouvoir faire de la médiation à chaud entre deux familles qui étaient en conflit concernant une mauvaise compréhension et interprétation de l'un d'entre eux (cela aurait pu aboutir à une situation critique entre les deux parties) si le conflit n'avait pas été traité rapidement.

Toutes les formations que j'ai suivies m'aident beaucoup dans mon travail au quotidien, entre autres, concernant la médiation inter culturelle, la gestion des conflits, les connaissances juridiques et la connaissance des institutions. Je suis souvent amené à orienter ou à accompagner des personnes dans des structures associatives ou dans la mise en relation avec des institutions publiques ou encore le bailleur pour différents problèmes qui peuvent survenir.

Par exemple, des locataires ayant des problèmes avec le concierge, et des travaux qui n'en finissaient pas dans le quartier. Nous nous sommes réunis, après concertation avec les différents acteurs concernés. Nous nous sommes rencontrés et toutes les personnes concernées ont pu s'exprimer. Ceci a permis d'avancer plus rapidement et plus efficacement dans cette problématique.

L'organisation d'évènements de l'association Par Enchantement avec tous les partenaires du quartier et de Strasbourg et vice-versa, m'apprend beaucoup et me permet de mieux comprendre le fonctionnement, l'organisation et les missions des structures partenaires, notamment pendant les réunions de préparation. Je m'enrichis de toutes ces connaissances diverses et variées qui me permettent de pouvoir mieux accompagner les habitants et travailler avec un grand réseau, ce qui peut être bénéfique pour le quartier. Lors de mes tournées, je fais un travail de prévention, dans la continuité du travail que nous faisons au sein de l'association concernant les addictions et également sur la notion de respect. J'encourage et accueille également les nouveaux arrivants dans le quartier, en allant à leur rencontre, en les informant des structures sociales qui existent (partenariat avec le bailleur Nouveau Logis de l'Est).

4 LA CONTRIBUTION A L'INSERTION PROFESSIONNELLE : LA MICRO CRECHE

Cette structure était le premier projet de l'association. Elle a mis 5 ans à voir le jour mais arrive au bon moment car elle s'agit en totale complémentarité avec le reste des projets de l'association. Certaines familles remises en mouvement par leur passage dans l'association, confient ainsi leurs enfants lors d'une formation ou reprise d'emploi. D'autres personnes ont pu être embauchées ou effectuer le diplôme d'assistantes maternelles et accueillir des enfants suite à leur passage dans la crèche. Cette « prestation de service » a également permis de consolider et développer l'association marquée par des financements divers et précaires, ne permettant pas de se projeter à plus d'un mois. Néanmoins les finances restent précaires et nous devons nous tourner rapidement vers des financements européens et le mécénat, ouverture possible mais néanmoins complexes et chronophages.

Aujourd'hui avec la proximité géographique, les nouveaux membres arrivés par le biais de la crèche s'engagent à leur tour dans leur quartier, par leur participation au projet de l'association.

Le 14 juin 2012 les enfants de la micro-crèche « **La Cour Enchantée** » souffleront la première bougie sur le gâteau d'anniversaire. La fête sera bien méritée : la micro-crèche a trouvé sa place dans le quartier et parmi les familles qui peuvent désormais bénéficier d'un accueil d'urgence pour leurs enfants. Cet accueil leur permet de s'engager dans un processus d'insertion professionnelle. Après un an d'existence nous pouvons constater que la micro-crèche fonctionne bien, qu'elle acquiert de la notoriété auprès des partenaires malgré les moyens limités et l'équipe majoritairement en contrats aidés.

En 2011 (6 mois d'ouverture) nous avons accueilli 69 enfants différents, soit 59 familles (10 fratries accueillies à la crèche). En 2012 (5 mois et demi d'ouverture) nous sommes à 55 enfants accueillis. Le chiffre annuel correspondra probablement au nombre d'enfant accueillis dans une Maison de l'Enfance.

Actuellement quasiment tous les nouveaux enfants arrivent à la crèche « en urgence », les parents s'inscrivant dans une démarche d'insertion professionnelle. En 2011 cela a été le cas pour 32 enfants ce qui s'explique par l'accueil vacances proposé par la crèche lors des 3 premiers mois suivant son ouverture.

Ce nombre d'enfants s'explique également par un accueil souple au niveau horaire : nous avons très peu de demandes d'accueil à temps plein (seulement 2 enfants en 2011) et beaucoup de demandes d'accueil à temps partiel. Sur nos 10 places nous accueillons donc plus d'une quinzaine d'enfants par jour et plus d'une trentaine d'enfants par mois. Nous enregistrons autant d'arrivées de nouveaux enfants que de sorties : la rotation y est importante. Cette rotation nous permet de disposer toujours des places disponibles pour l'accueil de nouveaux enfants. Jusqu'à présent nous avons pu répondre à toutes les demandes d'accueil des parents du quartier qui étaient dans une démarche d'insertion professionnelle.

La plupart des familles ont des faibles ressources. **Pour 2011, 27 familles ont été bénéficiaires du RSA, 3 ont eu de ressources inférieures à 1000€/mois.** Dans ce contexte la moitié des familles ont bénéficié d'un tarif minimum pour l'accueil à la crèche (30 cts de l'heure s'il y a un enfant dans la

famille, tarif dégressif s'il y a plusieurs enfants). 16 familles ont été des familles monoparentales. Les familles viennent majoritairement de Koenigshoffen mais nous avons également accueilli 7 enfants venant d'autres quartiers ou d'une autre commune, 3 enfants venant des familles SDF (dans le cadre d'un partenariat avec la micro-crèche d'insertion *Le P'tit Home à l'Etage*).

La crèche a surtout rendu services aux femmes, jusqu'alors des mères au foyer le plus souvent. Cet accueil leur a permis d'entreprendre ou de reprendre le travail ou de se former (en 2011 : 20 mères ont été en formation contre 4 pères).

Les formations suivies par les parents de la crèche : cours de FLE, Français Langue Étrangère, cours de FLE à visée professionnelle, formations dans la cadre d'agrément Assistante Maternelle, formations à distance par le CNED, formations universitaires, préparations de Diplômes d'état, permis de conduire mais aussi des bilans de compétence et stages dans le cadre d'EMT, Evaluation en Milieu de Travail.

Force est de constater que la crèche joue le rôle de tremplin pour les familles en processus d'insertion professionnelle. Le temps d'accueil de l'enfant est également une opportunité de travail auprès des parents, dans le cadre d'un accompagnement personnalisé. A part l'aide à la recherche d'une solution de garde pérenne, les parents peuvent être accompagnés par le responsable de la micro-crèche dans toute question d'ordre éducative, notamment la séparation, le rythme de vie ou les limites. L'équipe de la crèche veille également à sensibiliser les familles concernées aux règles de vivre-ensemble (respect des horaires, appel au cas d'un retard, politesse), les règles qui facilitent le contact avec des employeurs, des institutions etc.

Les enfants accueillis à la crèche ont parfois des difficultés d'adaptation. Dans la mesure du possible l'équipe de la crèche met en place des séances d'adaptation qui facilitent le passage de l'enfant vers la crèche. Tout en accueillant « en urgence », les accueillantes essayent de ne pas faire ressentir cette urgence aux enfants.

Cette période d'adaptation peut être anticipée par la participation aux APE, Ateliers Parents Enfants proposé à l'association en lien avec la micro-crèche depuis le mois de septembre. L'accueil des parents et des assistantes maternelle y est libre, gratuit et anonyme et permet une meilleure socialisation de l'enfant. Certains enfants ayant fréquenté l'APE n'ont plus besoin de faire une adaptation une fois arrivés à la crèche.

Depuis le mois de mars nous proposons également un APE lundi matin, le créneau de mardi matin étant saturé (une dizaine d'enfants accompagnés).

Le passage des enfants vers des modes de garde pérenne ne se fait pas sans difficultés. Les crèches classiques étant saturées, nous avons vu seulement deux enfants passer vers une autre structure d'accueil collectif. Un enfant est passé à la crèche familiale (accueil par une Assistante Maternelle salariée d'une crèche), 6 enfants sont passés vers des Assistantes Maternelles Agrées habitant le quartier.

Afin de faciliter le passage des enfants vers ces assistantes maternelles, nous invitons les derniers à venir aux **Ateliers Parents Enfants**. Actuellement à chaque atelier nous avons 2 ou 3 assistantes maternelles, un nombre insuffisant vu les besoins des parents de la crèche. Une action de sensibilisation auprès des parents et des assistantes maternelles est en cours de préparation par notre stagiaire EJE.

Durant toute l'année nous avons pu développer quelques activités auprès des familles. Mis à part

les APE, nous avons proposé trois grands goûters où nous avons invité les parents et les enfants de la crèche, nous y avons invité une conteuse. Nous sommes également allés visiter *La ferme en ville* à la Place Kléber. Quotidiennement les enfants font des ballades dans le quartier (au terrain de jeux, au parc, au bibliobus, aux JMV, Jardins de la Montagne Verte). A l'occasion du premier anniversaire de la crèche nous proposerons un petit déjeuner festif, de plus la crèche est impliquée dans la *Fête de la Musique* organisée par l'association aux JMV.

A son niveau la micro-crèche La Cour Enchantée participe donc activement à une redynamisation économique du quartier (emplois à la crèche, des parents entreprenant un emploi, les assistantes maternelles du quartier qui prennent le relais). Cette redynamisation est également sociale par des liens tissés entre familles, souvent voisines, entre les enfants voire citoyenne par l'engagement de certains parents devenus bénévoles de l'association.

5 LE LIEN PARENT ENFANT, UN ENJEU POUR AUJOURD'HUI ET DEMAIN

Cette thématique a été le point de départ de notre association, proposée au départ par des professionnels. Comme pour les autres projets, le relais à été peu à peu pris par les bénévoles de l'association qui aujourd'hui portent ces projets. Ceux-ci ont pu se former et être accompagnés afin de cerner les demandes des habitants, réfléchir au projet, le mettre en place, communiquer autour du projet et l'évaluer. Certes la forme varie par rapport à ce que des professionnels pourraient mettre en place, mais la place des professionnels de l'association étant d'accompagner la mise en place de projets par les bénévoles, nous sommes ici encore en pleins dans le projet associatif. Avec des actions qui fonctionnent sans grand peine, avec des résultats plus que satisfaisants, d'autres plus complexes à mettre en œuvre, chaque projet mis en place nous apprend encore et encore sur le fonctionnement du quartier et de ses habitants, sur notre fonctionnement sur les forces et faiblesses de notre entourage. Chaque projet est un occasion de remise en question, c'est pour cela que nous avons appris à envisager chaque séance et chaque atelier de cette manière pour éviter, lorsqu'il y a peu de participants par exemple, à considérer le projet comme un échec. En effet le temps aidant, nous avons appris qu'à un autre période de l'année du mois ou de la semaine, le même projet peut parfois rassembler plus de monde qu'espéré...

Projets	Initiateurs	Intervenants	P é r i o d e
1) Groupe de Parole Communication Non violente	Une bénévole du quartier	Une intervenante de l'association Parents tout simplement	2 sessions de 8 séances 8 lundis matins de novembre à janvier 8 mercredis soirs de janvier à mars
2) Ateliers Parents Enfants	Au départ par des professionnels puis repris par deux bénévoles de l'association	Les salariés de la crèche et de l'association Les bénévoles Une conteuse occasionnellement	Tous les mardis matins depuis octobre 2011 Puis également les lundis après-midis depuis février 2012
3) Sorties et activités Père Enfant	Au départ par les professionnels puis repris en 2009 par des pères bénévoles	2 pères bénévoles 1 adulte relais	Deux fois par trimestre. Entre 4 et 8 pères présents avec leurs enfants. Activités effectuées : piscine, bowling, vaisseau, atelier cuisine
4) Atelier Eveil de l'enfant	Une bénévole de l'association	Une bénévole de l'association	Un samedi matin par mois depuis janvier 2012

FOCUS sur le Groupe de Parole Communication Non violente
Bilan des 2 sessions réalisées lors de deux rencontres avec 10 parents

1) Quelles étaient vos attentes concernant cette session ?

- Avoir une relation moins conflictuelle avec mon enfant
- Avoir moins de conflits, apprendre à gérer des situations difficiles, trouver les bons mots et savoir démanteler les tensions existantes
- Arrêter de hurler et de mettre des fessées
- Connaitre les astuces pour écouter et être écoutée sans punir ni taper. Mettre en place un climat de respect mutuel
- Découvrir et apprendre de nouvelles techniques éducatives efficaces
- Suivre une sensibilisation
- Obtenir des conseils et pouvoir échanger sur cette problématique

2) Le groupe de parole a-t-il répondu à mes attentes ?

- J'ai encore du mal à mettre en pratique les conseils donnés, mais je me suis rendue compte de mes erreurs
- C'est un travail de tous les jours et ça dépend de l'état émotionnel
- Je comprends maintenant lorsque mes réactions ne sont pas adaptées
- Ca a apaisé nos relations
- J'ai pu me mettre à la place de l'enfant, je lui parle différemment.
- C'est une prise de conscience qui fait que je culpabilise moins et cela m'a également appris des choses sur moi-même
- Le groupe de parole est très vivant et riche ; il permet un échange interactif intéressant et concret
- respect des échanges avec autrui

3) Qu'est-ce que cela vous a apporté dans votre vie quotidienne ?

- Je crie moins et donne moins de fessées (selon 2 personnes)
- Je me sens mieux dans mon rôle de parents
- Changer mes habitudes et l'intégrer au quotidien
- Remise en question lorsque des difficultés surviennent
- Travail sur soi qui permet d'être plus patiente

4) Qu'avez-vous pensé de l'intervenante ?

- Epanouie et professionnelle
- Formidable et qui sait mettre à l'aise
- Passionnée et disponible
- Dynamique et qui met en confiance
- Sincère
- Fait preuve d'empathie
- Organisée
- Maitrise très bien le sujet concerné

6 LES JEUNES, UNE PREOCCUPATION MAJEURE POUR LES HABITANTS

La question de la jeunesse, est apparue progressivement au cours des années, par les parents de l'association qui voyaient leurs enfants grandir, l'environnement ambiant, et nous partageaient leurs questionnements et inquiétudes. Certains partenaires comme l'OPI ou l'ASTU ont également initiés des projets en direction des jeunes. Là encore il nous a fallu agir en cohérence avec notre ligne directrice, c'est-à-dire ne pas agir en intervenant en tant que professionnels, mais en permettant toujours aux parents d'être présents et de participer aux projets qui se décident avec les jeunes. Au vu de nos moyens, des opportunités et demandes, nous n'assurons pas un service d'accueil, de loisir ou d'accompagnement de jeunes, déjà assurés par les partenaires du quartier et distincts, mais nous participons à des projets ponctuels portés ou initiés par des parents, bénévoles ou partenaires. Ces projets sont complexes et nécessitent un temps de mise en place et de réflexion conséquent, c'est pour cela que nous n'en assurons que quelques-uns par année afin que les conditions préalables à la réussite d'un projet soient remplies.

Projet	Initiateurs	Intervenants	Période	Bilan
Projet Fort de Mutzig	OPI	OPI Adulte relais	Avril à juillet 2011	6 jeunes entre 15 et 20 ans ont pu monter un projet de débroussaillage du Fort de Mutzig et effectuer un chantier d'une semaine du 2 au 7 juillet 2011.
Projets Barbecue	Une habitante du quartier	Une habitante du quartier Un stagiaire OPI Adulte relais	24 septembre 2011	<p>La mise en œuvre du projet barbecue a demandé beaucoup d'investissement de la part d'Alice Reinhardt (bénévole) et de notre Association.</p> <p>Avec l'aide, le dynamisme et la participation d'un groupe de 10 jeunes du quartier (Kadir, Veli, Camille, Lisa, Léa, Lydia, Vanille, etc..).</p> <p>Cette journée du 24 septembre 2011 a été très bénéfique autant par la mobilisation de tous les habitants que par le bénéfice des ventes.</p> <p>Cela a permis à tous les enfants ayants contribué à ce projet, de profiter d'une sortie à Europapark le lendemain même, accompagnés d'Alice, de notre stagiaire Adrien et d'une maman</p>

Projet	Initiateurs	Intervenants	Période	Bilan
Soirée de Nouvel An	OPI Adulte relais	OPI Adulte relais	31 décembre 2011	<p>Nous avons passé la soirée de Nouvel An en compagnie d'une cinquantaine d'habitants, avec beaucoup de jeunes adultes.</p> <p>En partenariat avec l'OPI, Par enchantement a ouvert les locaux pour accueillir les personnes et passer une soirée festive et conviviale.</p> <p>Après une soirée riche en échange avec une ambiance très chaleureuse, nous sommes allés en tournée dans le quartier pour rencontrer les gens qui ont voulu s'amuser aux pieds des immeubles.</p> <p>Nous sommes rentrés dans la Nouvelle Année au milieu des feux d'artifices en souhaitant nos Meilleurs Vœux à tous les habitants avec l'OPI</p>
Sortie Escalade	Une bénévole de l'association	Adulte relais	29 octobre 2011	40 jeunes ont pu bénéficier d'une après midi
Projet Do You Like	Une habitante du quartier	Une habitante du quartier Un danseur professionnel OPI Adulte relais Stagiaire	Tous les mercredis de mars et avril 2012 + vacances d'avril	8 jeunes filles et garçons entre 10 et 14 ans ont pu travailler la question du corps dans l'espace, et présenter une performance lors d'une soirée conviviale le 27 avril qui a réunit une cinquantaine de personnes du quartier.
Street dance	Le Cercle Sportif Saint Michel	Prof de danse OPI Adulte relais	Tout les mercredis de mai et juin 2012	Une dizaine de jeunes filles ont pu découvrir cette activité et présenter une performance lors de la fête de quartier du 2 juin 2012 sur le square appert.

7 L'EPANOUISSEMENT ET LES LOISIRS, UNE QUESTION INTERGENERATIONNELLE

Les activités réalisées cette année l'ont été à l'initiative des bénévoles, qui se sont impliquées dans ces activités du début à la fin. Ces projets nécessitent, plus que l'adhésion de chacun une réelle implication à la prise en compte de l'autre, de ses besoins et de ses limites. Ainsi se joue une micro société, ou l'on apprend à vivre ensemble. C'est ainsi, que chacun apprend, évolue, se découvre, sort de ses idées reçues, partis pris et représentations. Les formations collectives et individuelles accompagnent bien sûrs ces projets, porteurs de lien et d'ouverture.

Le weekend du 12-13 mai 2012 à Reillon par Aude Pimmel,

Grâce au loto et au quartier d'énergie au Simply que nous avons organisé, nous avons pu partir avec une partie des membres à Reillon en Meurthe et Moselle.

Durant ce week-end, les enfants ont pu pratiquer plusieurs activités (foot, ping pong, basket...).

Nous, adultes, avons découvert les lieux, fait plusieurs gâteaux pour le désert et fêter l'anniversaire d'un de nos membres.

Puis nous avons enchaîné avec le repas du soir.

Pour terminer la soirée, jeux de société pour certain, pour d'autres un karaoké, nous ne sommes pas des pros du chant, encore moins la Star Academy, mais ce fut quand même une agréable soirée.

Réveil des troupes à 9h petit déjeuner en commun, rangements des lieux, préparation du barbecue géant, puis rangement des dernières bricoles avant un départ à 14H30 vers le lac de la Pierre Percée.

Certains ont pu jouer au mini golf et d'autres ont pu profiter du charme des lieux.

Retour à Strasbourg à 18h00.

Bilan du week-end:

Il nous a permis de nous retrouver, de nous ressourcer, d'oublier les tracas quotidiens, de profiter de la nature et de l'environnement.

Et tout simplement de nous enrichir, d'apprendre d'autrui, tout en étant dans un cadre idyllique.

Les randonnées par Christelle Klippan

La rando est une nouvelle activité qui a commencée l'année dernière. J'ai pu y participer trois fois, une fois l'année dernière pour visiter une ferme bio et cette année à deux autres, Chèvrerie et Wagenbourg.

J'aime beaucoup participer à ces activités, car on voit autre chose et c'est un bon moment passé dans la nature avec les enfants et le groupe. On voit d'autres personnes et d'autres endroits que la ville et j'espère que cela va continuer.

Projets	Initiateurs	Intervenants	Période	Participants
1) Les activités des vacances	Une douzaine de parents et bénévoles de l'association. Une bénévole de l'association coordonne les activités.	Une douzaine de parents et bénévoles de l'association. Une bénévole de l'association coordonne les activités. Les salariés aident au niveau de la communication et de l'organisation.	Chaque vacances scolaires à raison de 2 à 3 activités par semaine.	Entre 3 et 10 familles en fonction des activités. Gros succès pour les activités cuisine.
2) Le petit chœur enchanté	La présidente de l'association	La présidente de l'association Relais pris par un bénévole de l'association sur une partie de l'année	Tous les mardis soirs sur l'année scolaire	Entre 6 et 20 participants de tout âge en fonction du projet.
3) Les randonnées	Une dizaine d'adultes pratiquants la randonnée	4 bénévoles de l'association	Une fois par mois depuis septembre 2011 :	Entre 8 et 35 participants en fonction de la journée.
4) Le café convivial	Adulte relais et une maman bénévole	Intervenants divers en fonction des thèmes, intra associations ou partenaires	Tous les vendredis soirs	Entre 10 et 50 personnes de tout âge en fonction des soirées
5) Les week-ends	Les membres de l'association	Organisé par les membres de l'association	2 weekends loisir par année	Klingenthal 3 et 4 mars 2012 = 66 personnes Reillon : 12 et 13 mai 2012 = 35 personnes
6) Le Jardin Partagé	La ville et le centre socio culturel	Une salariée du centre socio culturel et les habitants du quartier (4 familles de l'association)	1 à 2 fois par semaine	4 familles de l'association participent au projet
7) Caban' Expression	Arachnima, le centre socioculturel, l'OPI et PAR ENchantement	Arachnima, le centre socioculturel, l'OPI et PAR Enchantement (dont 2 mamans)	Tous les mercredis après midis de mai et juin	Entre 20 et 60 participants en fonction des lieux.

8 LA SOLIDARITE A TOUS LES NIVEAUX

Projet	Initiateurs	Intervenants	Période	Participants
Les ateliers éco cuisine	L'association Alter Alsace Energie	L'association Alter Alsace Energie	1 fois par semaine de septembre à décembre	10 familles de l'association ont pu participer à ces ateliers qui se sont terminés par la fabrication du repas de Noël pour 60 personnes
Bourse Solidarité Vacances	Les professionnels de l'association	La directrice de l'association	En fonction des demandes avant les vacances	4 familles ont pu bénéficier d'un séjour d'une semaine en Savoie et en Vendée à petit prix en 2012
Les sorties culturelles	Au départ les professionnels de l'association mais repris très rapidement par les bénévoles début 2008	Une référente culturelle bénévole	1 à 2 fois par semaine	Nous avons pu proposer 202 places de spectacles aux personnes du quartier par le biais de têt ou t'art ainsi que 100 places pour le vaisseau et 40 places pour le Start et Star Saint Exupéry
Le printemps de la femme	Les associations et institutions du quartier : Centre Socio Culturel, Centre Médico Social, OPI, association solidarité culturelle	Les associations et institutions du quartier + des mamans bénévoles et des intervenants extérieurs	Sur deux semaines au mois de mars	Nous avons pu mettre en place 8 activités qui ont rassemblé une centaine de femmes environ (voir article DNA)
Troc Solidaire	Une bénévole de l'association	Une bénévole de l'association	Sur toute l'année depuis avril 2012	15 personnes sont inscrites pour l'instant Deux personnes ont aidé une troisième à déménager
Plantation du chêne de la non violence	Une association	Les bénévoles de l'association	Le 7 décembre 2007	12 participants de l'association de tout âge ont pu participer à cette manifestation
La journée de lutte contre les violences faites aux femmes	Les associations et institutions du quartier : Centre Socio Culturel, Centre Médico Social, OPI, association solidarité culturelle	Psychologue de Rescif, Petits Yeux, Petites Oreilles, Regain	Le 24 novembre 2011	80 femmes présentes

9 LA FORMATION ET LA TRANSMISSION, UN AXE FORT DE

NOTRE PROJET

9.1 Formations des bénévoles et service civique

Thème	Organisme	Date et lieu	Participants
Quelle identité pour quel engagement ?	PS Conseil	Week end de formation à la Schildmatt	18 bénévoles + salariés
La confiance en soi par l'expression théâtrale	ACP Formation	14-15 janvier 2012 dans nos locaux	Une bénévole
Conter sur soi	CPCV EST	Tous les lundis matin de janvier à mars 2012	Deux bénévoles
Animer un groupe de parole de parents	Rescif	5 jours en avril 2012 à Rescif	Une bénévole
Les droits de l'homme dans les quartiers	Réseau Express Jeunes	14 et 15 mai 2012 au CSC Cronembourg	Service civique
Le projet associatif	Uniformation	13 avril et 1 ^{er} juin	Une bénévole membre du CA

Quelle identité pour quel engagement ? Compte rendu du weekend de formation :

Selon l'avis de ses membres, l'association permet de :

- se découvrir à travers les autres, à faire les choses ensemble
- créer du lien entre nous et également entre les micro-quartiers de Koenigshoffen
- participer à des activités différentes et variées
- rendre le quartier moins impersonnel
- s'épanouir (c'est un remède, une bonne thérapie)
- sortir de son enfermement et faire des rencontres enrichissantes du point de vue humain
- repousser ses limites, se remettre en question, prendre du recul, poser les choses
- créer un mélange à la fois de cultures et de niveau social

• **Progresser personnellement :**

- en prenant confiance en soi
- en développant sa capacité d'adaptation
- en apprenant à se connaître, travail sur soi
- en étant plus ouvert (moins de jugement, accepter l'autre tel qu'il est)
- en redécouvrant la vie différemment
- en apportant de la reconnaissance vis-à-vis de ses compétences et savoirs

• **Au niveau pratique :**

- la possibilité de passer du temps avec ses enfants
- l'association apporte un certain contact avec une réalité différente de la nôtre
- la connaissance de nouveaux horizons
- nouvelle orientation professionnelle, découverte d'un métier, formation
- soutien et entre-aide mutuelle, ne plus être seul face à une difficulté
- ouverture d'esprit et de pratiques, inter culturalité
- voyages et sorties découverte du monde extérieur

En tant que membre actif, qu'est-ce que j'apporte à l'association ?

- mon expérience personnelle: mettre positivement mon aide dans la mesure du possible, être à l'écoute, faire profiter de mes connaissances, mon savoir-faire et ma créativité
- ma jeunesse, mon avis, ma disponibilité, mon savoir-être
- de l'énergie, du dynamisme, de la sympathie, de la sensibilité
- de la bienveillance, la capacité d'accueillir, la convivialité, la tolérance
- accepter l'autre comme il est, le sourire - offrir mon aide et mon temps aux autres
- poser les bonnes bases, se poser les bonnes questions et en tirer les leçons
- calculer les risques, savoir dire non (ex : commission projet)
- trouver les bons partenaires, et développer plus de liens, plus d'échanges

Qu'est-ce que j'aimerais améliorer dans mon engagement ?

- proposer de la nouveauté et me remettre en question m'exprimer davantage
- améliorer, mieux gérer les priorités (soirée improvisation)
- souplesse et réalisme ! Pour qui ? Pourquoi ? Comment ?
- arriver à mieux intéresser les habitants du quartier à certaines actions de l'association
- arriver à mieux présenter les enjeux, ce que l'association peut apporter au quartier, aux habitants
- plus de congés de représentation
- mieux analyser le projet => Preuve de discernement
- un noyau plus solide
- savoir rebondir

• Témoignage de Stéphanie Verrielle

Je suis membre de l'association PAR ENchantement depuis 5ans bientôt quasiment depuis le début de sa création, l'association ma permis de m'épanouir avec mes enfants, mes aussi a titre professionnel, grâce au nombreuse formations effectuées, grâce à elle j'ai réussi à prendre confiance en moi et en mes capacité, j'ai passé mon BAFA grâce à l'association, et je l'ai obtenue, j'ai travaillé en tant qu'animatrice, j'ai toujours souhaité travaillé auprès des enfants, actuellement je travaille comme AVS (Assistante de Vie Scolaire) et j'aide des enfants en situation de handicap dans leur scolarité. C'est un métier que j'apprécie et je pense me former pour pouvoir continuer dans cette voie et aider au mieux ces enfants. Je tiens à remercier Marie-Christine qui a toujours eu confiance en moi et en mes capacité, elle m'a offert la possibilité de me former et j'utilise ces formations a titre personnel et professionnel. Il y a très peu d'association qui comme Par enchantement soutienne et accompagne leur membre dans leur projet, cette association est un atout pour le quartier et pour ses habitant elle crée des liens entre les personnes et entre les

générations je lui souhaite longue vie et tant que je peu aider un peu je le ferais dès que je peux.

Grâce à l'association, j'ai pu participer à la formation "Conter sur soi".

Celle-ci m'a permis de dévoiler une facette de ma personnalité que je ne connaissais pas ou peu.

N'étant pas à l'aise dans la prise de parole en contact du public, la formation m'a permise d'apprendre à dissimuler mon stress, mes inquiétudes et à ne pas sentir le regard des autres sur moi, ainsi à ne pas me mettre trop de pression ; on ne me demande pas à d'être parfait.

Au bout de plusieurs séances, nous avons pu mettre en pratique les différents exercices puis à mettre en place un spectacle s'intitulant "Les petites puces et le rois des pères".

Bilan personnel :

Cette formation ma permis d'avoir un peu plus confiance en moi, chose pas encore évidente, mais qui viendra avec de la patience et de la persévérance.

- **Formation « Animer un groupe de parole » par Christelle Klippan**

Cette année, j'ai fait une formation sur le thème « Animer un groupe de parents » avec 12 personnes au REAAP à Strasbourg, j'ai bien apprécié. J'ai pu apprendre de nouvelles choses comme le jeu de cartes, les photos langages et mieux partager le temps de parole.

Cette formation va bien m'aider pour le projet du petit déjeuner débat et pour les ateliers APE du mardi matin.

- **Témoignage Katia Kapp**

Je m'appelle KAPP Katia, j'ai 32 ans et cela fait quatre ans que je fais partie de l'Association Par Enchantement.

Au début, je venais comme maman pour les ateliers «Parents Enfants » et j'ai voulu donner mes idées pour des ateliers divers.

Marie-Christine m'a proposée de faire mon Bafa et je l'ai passé l'année dernière et eu en février 2011.

En mars j'ai postulé pour la place d'accueillante à la micro-crèche la Cour Enchantée. J'ai été prise et j'y suis depuis le 7 juin 2011.

Depuis septembre 2011, je fais une remise à niveau à « Réforme » en français pour me perfectionner et pouvoir rentrer si tout va bien à Greta pour faire mon CAP petite enfance, de septembre 2012 jusqu'à juin 2013.

Je suis très heureuse de me lancer dans ce nouveau métier qui me plaît énormément.

Merci

9.2 Formation des salariés

Thème	Organisme	Période	Participants
Construire une équipe	ACP Formation	Juin à septembre 2011	Tous les salariés de la micro crèche
Manager de proximité	CESI	Septembre 2011 à Avril 2012	Artur Karzelek, responsable micro crèche
Médiation sociale	GIP FCIP	Septembre à décembre 2011	Recep Cal, adulte relais
Les douces violences	Le Furet	17 au 19 octobre 2011	Marie Siniscalchi, accueillante micro crèche
L'accueil des parents	Le Furet	Décembre 2011	Les accueillantes et responsable de la micro crèche
Supervision	ACP Formation	De novembre à juin (mensuel)	Marie-Christine Carayol, directrice
Informatique	AS Formation	Mars 2012	Marielle Parinello, secrétaire

9.3 Stages d'immersion des salariés

Ces stages ont concernées les accueillantes de la micro crèche dans le cadre de leur contrat aidé dans le but de découvrir le fonctionnement d'une autre structure.

Structure	Période	Personnes concernées
<ul style="list-style-type: none"> • CMCO • Halt'jeux • Petit Home à l'étage 	1/07/11 au 15/07/11 20/12/11 au 22/12/11	Madeleine Boulanger
Halte garderie Stenger Bachmann	19/12/11 au 21/12/11	Katia Kapp
Crèche La petite Table ronde	19/12/11 au 21/12/11	Jocelyne Gavillet
Le P'tit Home à l'étage	17/04/12 au 20/04/12	Wissam Ben Yahmed

9.4 Accueil de stagiaires et service civique

Qui ?	Dans quel cadre	Période d'accueil	Activités concernées
Marie Fillinger	Diplôme d'Etat Conseillère en Economie Sociale et Familiale IFCAAD	Août 2011 à mars 2012	Activités culturelles Soutien à la parentalité Aide administrative
Silvia Kuntzmann	Diplôme d'Etat Conseillère en Economie Sociale et Familiale CNED	Mars 2012 à juillet 2012	Micro crèche Soutien à la parentalité
Justine Gönul	Creaform	Janvier-février 2012	Micro crèche
Justine Heiligenstein	Diplôme d'Etat Educatrice de Jeunes Enfants EDIAC Formation	Janvier à mars 2012	Micro crèche
Adrien De Girolamo	Mission Locale CIVIS	Septembre-octobre 2011	Aide animateur + événements
Dilan Yildirim	Mission Locale CIVIS	Février-mars 2012	Aide animateur
Kamel Chikh Reguig	Stage d'immersion CAE aux Jardins de la Montagne Verte	15 mai 2012 au 09 juin 2012	Agent d'entretien
Aurélie Laveissière	Diplôme d'Etat Educatrice de Jeunes Enfants EDIAC Formation	Mai 2012 à juin 2012	Micro crèche
Arnaud Guth	Service civique	2 avril 2012 jusqu'au 1 ^{er} février 2013	Activités environnement + droits de l'homme

9.5 Interventions dans le cadre de formations et séminaires

Thème	Période	Détail
Ateliers de recherche ISSM	De septembre à novembre 2011 (une demi journée par semaine)	Encadrement de groupes de travail sur le thème : « Travail social et culture »
Assemblée Générale des Professionnels de l'IRDSU	23 mars 2012	Intervention lors d'un atelier avec 3 bénévoles et l'adulte relais sur le thème de la participation à la vie de quartier
Carrefour des Solidarités	24 mai 2012	Intervention lors d'un atelier avec 3 bénévoles et l'adulte relais sur le thème de la participation à la vie de quartier. Aide à l'organisation et l'animation globale de l'atelier

9.6 Participation à des journées d'études et colloques

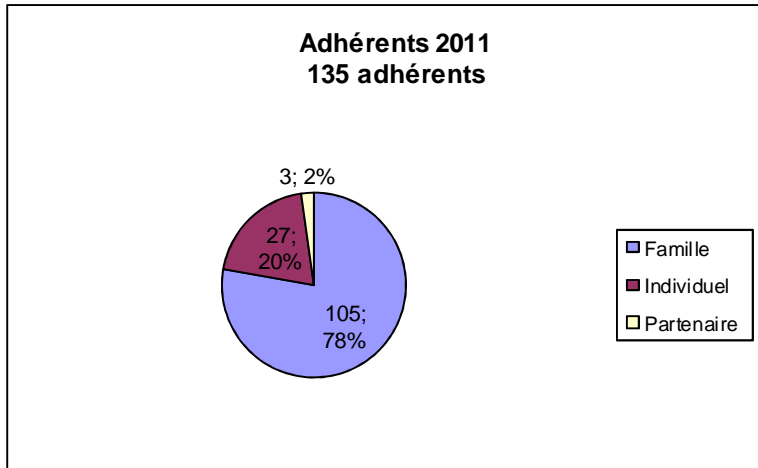
Thème	Période	Participants
« Recherche, Développement et Innovation en travail social »	Institut Supérieur Social de Mulhouse (ISSM) 04, rue Schlumberger, Mulhouse. Jeudi 12 janvier 2012 & Vendredi 13 janvier 2012.	1 salariée
Community organizing	Du 14 au 16 mars 2012 à Vaulx en Velin	2 salariés 1 éducateur OPI
Carrefour des solidarités	24 mai 2012	4 salariés 2 stagiaires 4 bénévoles

9.7 Participation à des groupes de travail

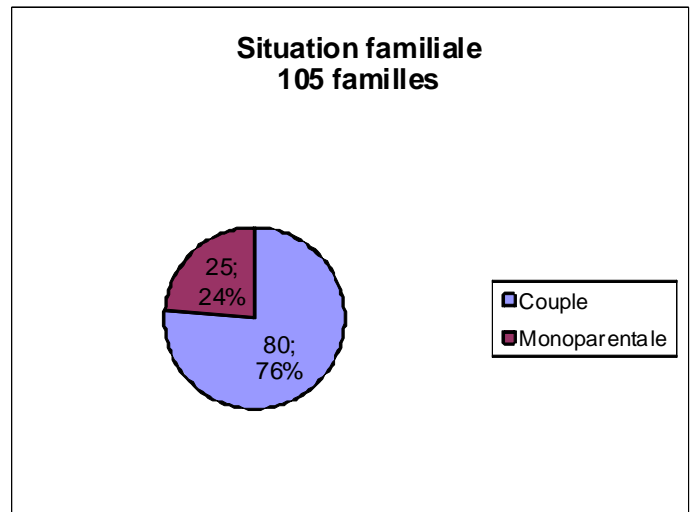
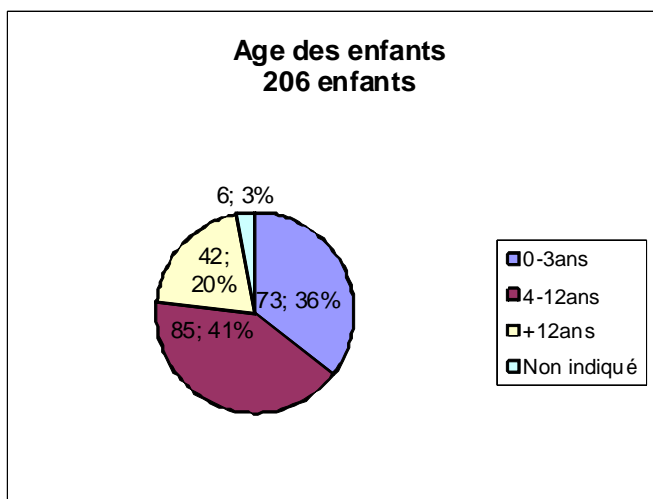
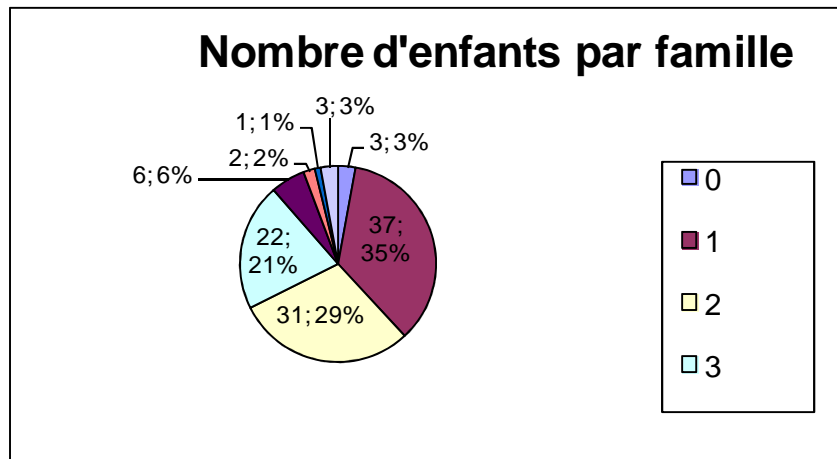
Thème	Période
Ateliers Territoriaux Partenaires sur les thèmes suivants : - parentalité - insertion - jeunesse	Une fois par mois en moyenne tout au long de l'année
Comité de Pilotage du Séminaire pour la Promotion du Travail Social Communautaire	Une fois par mois en moyenne sur Paris. Participation à une recherche action sur 3 sites : Paris, Marseille, Strasbourg.
Conseil de l'économie Sociale et Solidaire sur l'accompagnement des initiatives des habitants	Une rencontre mensuelle de mai 2011 à janvier 2012

10 LA VIE ASSOCIATIVE, UN MODELE DE MICRO SOCIETE OU L'ON APPREND A VIVRE ENSEMBLE

10.1 Les membres



135 familles membres de l'association en 2011 dû à notre dynamisme associatif et à l'ouverture de la micro crèche. En 2010 nous avons terminé l'année à 62 membres.



10.2 Les salariés

- En poste :

Nom	Fonction	Type et durée du contrat
Carayol Marie-Christine	Directrice	CAE jusqu'au 12 mai 2012 30h/semaine CDI à partir du 13 mai 2012 35h/semaine
Karzelek Artur	Responsable Micro crèche	CDI 35h
Cal Recep	Médiateur Social	CDI 35h
Ben Yahmed Wissam	Educatrice de Jeunes Enfants	CAE 35h semaine
Gavillet Jocelyne	Accueillante petite enfance	CDI 24h semaine
Kapp Katia	Accueillante petite enfance	CAE 24h semaine
Jukic Sabina	Agent polyvalent	CAE 24h semaine
Bietry Aline	Animatrice recherche action	CAE 25h semaine
Parinello Marielle	Secrétaire	CAE 20h semaine

- Contrats terminés :

Nom	Fonction	Type et durée du contrat
Siniscalchi Marie	Accueillante petite enfance	CAE 35h semaine du 6 juin 2011 au 5 décembre 2011
Boulangier Madeleine	Accueillante petite enfance	CAE 35h semaine du 6 juin 2011 au 5 juin 2012

- En cours de recrutement :

Deux accueillants (es) petite enfance en CAE 20h/semaine et 24h/semaine sont en cours de recrutement ainsi qu'un agent d'entretien en CAE 20h/semaine.

10.3 Les bénévoles

Nom	Prénom	Fonction actuelle
AYDEMIR	Gül	Ponctuel
AYDIN	Ismahan	Ponctuel
BELGACEM	Lobna	Ponctuel
BOUCHRA	Amina	CA+ recherche action
BRIAND	Sandrine	Ponctuel
CAL	Hatun	Ponctuel
CARAYOL	Florian	CA+ Commission Projet
COELHO	Maria	P'tit Broc
DAKLI	Bouchra	Ateliers vacances couture + cuisine
DELEPINE	Emmanuel	Randonnées
ELMALI	Huseyin	CA+ recherche action
ERRAMAMI	Mohammed	Opération programmée d'Amélioration de l'Habitat
ERRAMAMI	Zhor	Activités des vacances
EYBRARD	Josiane	Vacances+ponctuel
FAVRE	Judith	Ponctuel
FILLINGER	Hugues	Sortie pères enfants
HOUSSEMAND	Catherine	CA+Ponctuel
HUSSER	Noémie	CA+ Commission Projet
KLIPPAN	Christelle	Permanences+Activités Vacances + groupe de parole de parents
KORKMAZ	Fatma	Ponctuel
LIGNIER	Christelle	Ponctuel
MAZOUZ	Yamina	CA+ponctuel
MEYER	Danielle	CA+Activités Vacances+ponctuel
OBOLEWICZ	Tarik/Irmina	Ponctuel
PARRINELLO	Marielle	P'tit Broc
PIMMEL	Aude	P'tit Broc+café convivial + ponctuel
RIMLINGER	Vérène	CA+Projet Commission
ROTH	Daniela	Troc solidaire
SPEICH	Laurent	OPAH+sortie Pères enfants + randonnées
SUHNER	Véronique	Ponctuel
THOMA	Sophie	Ateliers parents enfants
THOMANN	Paul	Chant+ponctuel
TOURNE DALLA	Carole	Atelier parents enfants +Aide accueillante Crèche+recherche action + Conseil d'Administration
TULU	Medine	Recherche action
VERRIELE	Stéphanie	Eveil de l'enfant

10.4 Le Conseil d'administration

Fonction	Nom prénom	A valider en AG 2012
Présidente	Rimlinger Véréne	
Vice présidente	Mazouz Yamina	
Trésorière	Husser Noémie	
Secrétaire	Leroux Véronique	
Administrateur	Carayol Florian	
Administrateur	Meyer Danielle	
Administrateur	Collin Marie-Claude	
Administrateur	Houssemand Catherine	
Administrateur	Hamada Yvette	
Administrateur	Toume Dalla carole	x
Administrateur	Erramami Mohammed	x
Administrateur	Bouchra Khelil Amina	x
Administrateur	Elmali Hüseyin	x

Dates des réunions

Bureau Le 28/08/2011
 C.A Le 19/09/2011
 C.A Le 05/01/2012
 Bureau Le 07/02/2012
 Bureau Le 21/03/2012
 C.A Le 26/03/2012
 Bureau Le 03/05/2012
 C.A Le 23/05/2012

10.5 Evénements relatifs a la vie associative

Evénements	Date	Nombre de personnes présentes
Inauguration de la micro crèche	15 octobre 2011	80 personnes
Fête de Noël des bénévoles	16 décembre 2011	60 personnes
Galette des rois	06 janvier 2012	50 personnes
Fête de Pâques des salariés	02 avril 2012	12 personnes

11 DES PARTENARIATS ANCRES ET LES FINANCEURS

11.1 Les Partenaires

Partenaires	PROJETS
Centre Socio Culturel Camille Claus	Printemps de la femme - Caban'Expression Journée de lutte contre les violences faites aux femmes Projet Jardins Partagés - Fête de quartier
Centre Médico Social	Recherche action - Printemps de la femme Journée de lutte contre les violences faites aux femmes
OPI	Recherche action - Printemps de la femme - Caban'Expression Projet Fort de Mutzig - Projet Do You Like
Centre de Santé JS Koenigshoffen	Groupe de prévention des dépendances
Cercle Sportif Saint Michel	Recherche action - Street Dance
Ac Koc Barma	Contes les mardis matin
ASPTT	Recherche action
ASTU	Petit déjeuner culture
Nouveau Logis de l'Est	Recherche action + Médiation Sociale
Ateliers de croissance personnelle	Formation des bénévoles - Cohésion d'équipe
IMMIUM	Opération Programmée d'Amélioration de l'Habitat copropriété Spender
Le Furet	Accompagnement parentalité/micro crèche
Les Jardins de la Montagne Verte	Recherche action + Fête de la Musique
Tôt ou t'Art	Sorties culturelles
Alter Alsace Energie	Opération Programmée d'Amélioration de l'Habitat copropriété Spender + Ateliers Eco Cuisine
APPA	Ateliers de Sensibilisation à la qualité de l'air intérieure
P'tit Home à l'Etage	Projets communs micro crèche

11.2 Des financeurs (projets de juin 2011 à juin 2012)

Financeurs	Dispositif	Projets financés
Ville de Strasbourg	DSS	Recherche action
	Contrat Urbain de Cohésion Sociale	Projets portés par les membres
	Fond Local d'Animation de quartier	Projets été en pied d'immeuble
	Ville Vie Vacances	Projet Fort de Mutzig Projet Do You Like
Communauté Urbaine de Strasbourg	Service Habitat	Accompagnement des habitants dans le cadre de l'OPAH
Conseil Général	Contrat Urbain de Cohésion Sociale	
	Ville Vie Vacances	Projet Fort de Mutzig
Caisse d'Allocation familiale	Prestation de service unique	Accueil des enfants à la micro crèche
	Plan Espoir Banlieue	Accueil des enfants à la micro crèche + accompagnement des parents
	Séjours de proximité	Week ends en famille
	Réseau d'écoute d'appui et d'accompagnement des parents	Ateliers parents enfants, Sorties père enfants, groupes de parole de mamans
Etat	ASP	Contrats aidés
	Contrat Urbain de Cohésion Sociale	Recherche action Projets portés par les membres
	Réseau d'écoute d'appui et d'accompagnement des parents	Ateliers parents enfants, Sorties père enfants, groupes de parole de mamans
	Droit commun	Formation des bénévoles
	CDVA	Formation des bénévoles

11.3 Activités d'auto financement

Activités	Description	Sommes récoltés
Location de la salle	Une fois par mois en moyenne	1691€
Lotos Bingos	Une fois par an au mois de novembre. Organisé par une bénévole	400€
Vide Grenier	Une fois par année au mois de juin le jour de la braderie	900€
Collecte à Simply	Une fois par année sur une semaine les vacances de la toussaint	1770€
Café convivial	Tous les vendredis soirs	196€
Petit Broc	Tous les mardis matin lors de l'atelier parent enfant	

Ont contribués à la rédaction de ce rapport : Recep Cal, Katia Kapp, Noémie Husser, Vèrène Rimlinger, Aline Bietry, Artur Karzelek, Marie-Christine Carayol, Noémie, Husser, Stéphanie Verrielle

**REVUE
DE
PRESSE**

Précieuse et encore fragile



En trois mois, 53 enfants ont pu être accueillis à la microcrèche.

Implantée rue de la Charmille depuis 2006, l'association Par **Enchantement** a réussi à mener à bien, sans aide de la ville, un projet social ambitieux : une microcrèche destinée à favoriser l'insertion professionnelle des parents.

Lorsqu'elle a créé l'association Par **Enchantement**, Marie-Christine Carayol avait déjà ce projet en tête. Il a mis cinq années à voir le jour mais, entre-temps, l'association n'a pas

chômé. Elle est devenue un acteur socioculturel important dans le quartier en organisant des sorties familiales, ateliers parents-enfants, « raconte tapis » pour les tout-petits, cours de danse et de dessin, groupes de discussion autour de la parentalité, animations de quartier...

Des travaux effectués par les bénévoles

En juin dernier, enfin, le projet de microcrèche a pu voir le jour, grâce à la ténacité de Marie-Christine Carayol - devenue directrice de l'association présidée par Véréne Rimlinger - et à l'implication des bénévoles. Le local de 95 m² loué au 55, rue de la Charmille a ainsi pu être transformé pour accueillir des tout-petits. « Les travaux étaient chiffrés à 60 000 EUR on est descendus à 20 000 EUR : des amis et des gens du quartier, 25 personnes en tout, nous ont aidés », précise Marie-Christine Carayol.

Les 20 000 EUR restant ont généré un trou dans la trésorerie de l'association, qui a toujours du mal à payer son loyer. Mais le déficit devrait bientôt être comblé par des subventions de la caisse d'allocations familiales (CAF) et du conseil général. La fondation Passions Alsace a apporté une aide de 2 500 EUR au projet. Mais la ville de Strasbourg, dont la municipalité a fait de l'accueil de la petite enfance l'une de ses priorités, n'a pas souhaité contribuer au financement de cette microcrèche à vocation sociale. Les enfants attendent le versement d'une dotation de 7 900 EUR de la Fondation Mac'Do pour bénéficier d'un mobilier adapté et de nouveaux jouets -- ce qui pourrait éviter des allers-retours à la ludothèque de la Meinau...

En trois mois d'ouverture, 53 enfants de 0 à 4 ans ont déjà fréquenté ces lieux qui peuvent accueillir au maximum dix bambins en même temps. « La priorité est donnée aux enfants de parents qui démarrent un emploi, entrent en formation ou alors doivent effectuer des démarches pour se réinsérer. Mais nous avons aussi des enfants dont les parents ont une activité salariée fixe », explique Marie-Christine Carayol. Ouverte de 7 h à 20 h, la structure peut aussi prendre en charge les enfants dont les parents travaillent à horaires décalés.

Bénéficiant d'un agrément de la PMI (service de protection maternelle et infantile), la microcrèche applique les tarifs de la CAF, selon le quotient familial (en grande partie défini par les revenus des parents). Quant aux trois accueillantes et à l'agent polyvalent - qui en plus de faire le ménage mitonne de bons petits plats pour les tout-petits - elles bénéficient d'un contrat aidé. Et l'une d'elle, habitante du quartier, se forme ainsi aux métiers de la petite enfance. L'équipe, qui comprend encore un directeur chargé de l'accueil des familles, est épaulée par une poignée de bénévoles, dont une voisine très assidue.

Comme les autres amis de la crèche qui ont permis sa création, cette bénévole participera, ce samedi 15 octobre, à l'inauguration suivie d'une journée portes ouvertes.

Julia Mangold Samedi 15 octobre à 11h, inauguration de la microcrèche : 55 rue de la Charmille, à **Koenigshoffen**. Portes ouvertes de l'association et de la microcrèche de 13h à 17h. ? Samedi 15 octobre à 11h, inauguration de la microcrèche : 55 rue de la Charmille, à Koenigshoffen. Portes ouvertes de l'association et de la microcrèche de 13h à 17h.

Rencontres de la jeunesse et de la diversité

Dans le cadre de la Semaine de la solidarité internationale, l'Association migrations, solidarités et échanges pour le développement (AMSED) organise des rencontres de la jeunesse et de la diversité, du samedi 12 au dimanche 20 novembre.

L'objectif de cette semaine est de créer un espace d'expression des jeunes et de leurs initiatives locales, dans la diversité de leurs origines socioculturelles et géographiques tout en encourageant le débat.

Le mardi 15 novembre à 18 h 30, dans les locaux de l'AMSED (17, rue de Boston), aura lieu une table ronde, lors de laquelle des jeunes ayant vécu des expériences de volontariat témoigneront et échangent avec d'autres jeunes.

Le mercredi 16 novembre, à 18 h 30, projection d'un film court, suivie de débats sur la mobilité européenne de jeunes, à l'association PAR **Enchantement**, à Strasbourg-**Koenigshoffen** (55 rue de la Charmille).

Le jeudi 17 novembre, à l'AMSED (17, rue de Boston), table ronde sur « Le compagnonnage des migrants et le développement du pays d'origine ».

Le vendredi 18 novembre, projection d'un film réalisé par les jeunes, sur les chantiers de solidarité internationale, sous le signe de la diversité de styles et de cultures, à Strasbourg-Cronenbourg, 15, rue Augustin-Fresnel

Des permanences « de proximité » seront proposées dans les quartiers sensibles et lieux de vie des jeunes, dans les quartiers de l'Esplanade (au siège de l'AMSED, le mardi 15 novembre) et Cronenbourg (à l'Aquarium, le vendredi 18 novembre).

Des stands d'information et d'accompagnement de projets jeunesse seront mis en place au siège de l'AMSED, le mardi 15 novembre et à Cronenbourg (à l'Aquarium), le vendredi 18 novembre.

© Dna, Vendredi le 11 Novembre 2011 - Tous droits de reproduction réservés

KOENIGSHOFFEN

Loto bingo (03 décembre 2011)

Dimanche 4 décembre. De 14 h à 18 h, les habitants de **Koenigshoffen** soutenus par l'association Par **Enchantement** organisent la 2e édition du loto bingo de Noël, au centre socioculturel Camille-Claus 41, rue Virgile. Cet événement servira à financer un projet d'intérêt général, élaboré avec la trentaine de bénévoles mobilisés. À gagner : plus de 30 lots, dont un vélo, un bon de remise en forme, des paniers garnis, des services, etc. Tarifs : 1 carton 3,50 EUR, 5 cartons (+ 1 gratuit) : 17 EUR. Loto des enfants : 2 EUR. Réservations chez Aude Pimme, ? 03 88 28 05 14/ ? 06 76 64 26 64.

Plantation du chêne de la non-violence



Un geste symbolique pour lutter contre la déforestation.

Connaissant sa politique environnementale « zéro pesticide » et son opposition à l'utilisation des engrais chimiques, l'association « One Voice » a sollicité la municipalité strasbourgeoise pour la plantation d'un jeune chêne de la non-violence dans un secteur remarquable de la capitale européenne. Le partenariat a été concrétisé au

parc Pourtalès.

Malgré le mauvais temps et un manque d'indication du lieu de l'événement, les partenaires de l'association « One voice pour une éthique animale et planétaire » ont trouvé l'endroit proposé par les Espaces verts municipaux pour planter un jeune « chêne de la non-violence pour des forêts debout » à l'entrée du parc Pourtalès du côté de la ferme Bussière.

Après les mots d'accueil et les remerciements pour le fruit du partenariat avec la Ville de Strasbourg représentée par Françoise Buffet, l'adjointe au maire chargée de l'environnement, la présidente nationale fondatrice d'One Voice Muriel Arnal, militante de la cause animale convaincue, a parlé de la nécessaire alliance entre l'homme et la nature ainsi que du symbole de la force et de la solidité du chêne. Une première plantation a été faite dans la cité médiévale de Locronan dans le Finistère pour que la nature reprenne ses droits et ne soit pas massacrée par l'homme. Au parc Pourtalès, les enfants de l'association « Par **enchantement** » de **Koenigshoffen** ont souhaité au jeune chêne une longue et belle vie -- près d'un vieux tilleul auquel l'ingénieur Francis Kuen ne promet plus longue vie. Contrairement à son jeune voisin qui, selon les vœux des enfants, servira un jour de refuge aux petits oiseaux dans leur nid. Sur d'autres messages accrochés à ses branches, il y a le souhait d'une longue vie sans problèmes au roi de la forêt chanté en son temps par Georges Brassens : «Tu es le plus beau des arbres et tu nous feras toujours du bien !»

R.A.

© Dna, Dimanche le 11 Décembre 2011 - Tous droits de reproduction réservés

Le 8 mars et plus si affinités



Parmi les ateliers proposés, maquillage et soins du visage au centre socioculturel Le Galet de 14 h à 17 h.

La journée internationale de lutte pour les droits des femmes engendre à Strasbourg de nombreux rendez-vous, demain, le jour J, mais aussi tout le mois de mars.

(...)

Mardi 20 mars de 14 h à 16 h 30, micro-trottoir « Egalité garçons-filles ? » suivi d'un débat au CSC Camille-Claus à **Koenigshoffen**. Également le vendredi 23 mars à 1 h à l'association PAR **ENchantement**, 57 rue de la Charmille.

Des ateliers

Vendredi 9 mars à 16 h, après-midi hip-hop pour les filles à l'association PAR **Enchantement**, 57 rue de la Charmille à **Koenigshoffen**.

Lundi 12 mars de 10 h à 11 h, atelier relax-détente avec un kinésithérapeute à l'association PARENchantement. Inscription au ? 06 76 64 26 64.

Vendredi 16 mars de 14 h 30 à 16 h, partage de recettes de beauté à partir d'ingrédients naturels au CSC Camille-Claus à **Koenigshoffen**. Inscriptions au ? 03 88 28 49 71.

Vendredi 23 mars de 9 h à 12 h, mise et beauté et portraits de femmes avec une maquilleuse et une photographe (5 EUR de participation), à l'association PARENchantement. Inscription au ? 03 88 12 37 78.

KOENIGSHOFFEN Soins du visage

Lundi 12 mars. Dans le cadre du programme de la journée de la Femme, l'association Par **Enchantement** (57, rue de la Charmille) propose des soins du visage entre 9 h et 17 h. Inscription indispensable auprès de Aude Pimmel, ?06 76 64 26 64

Troc thé z'habits

Samedi 17 mars. De 10 h à 12 h, dans le cadre du programme de la journée de la Femme, l'association Par **Enchantement** (57, rue de la Charmille) propose une matinée troc. Venez avec des vêtements que vous ne mettez plus et repartez avec une nouvelle garde-robe. Renseignements, ?03 88 12 37 78 ou 06 65 53 29 06.

(...)

Des Vélohop dans le faubourg



D'un côté une boutique avec des employés, de l'autre une station automatique accessible 24h/24.

Ouverte depuis le 1er mars, la première boutique et station Vélohop hors du centre-ville a été inaugurée hier, route des Romains... dans une ancienne station-service.

Montand ne l'aurait sans doute pas imaginée ainsi, sa chanson « A bicyclette », accompagnée par des tintinnabulements de sonnettes. L'animation offerte par la chorale Par **Enchantement** a donné le ton de l'inauguration : un hommage au vélo. « Avec la hausse du prix du fioul et de l'électricité, je parie sur une renaissance du vélo », a déclaré le député Armand Jung, qui a également regretté « l'absence de véritable politique nationale en faveur du vélo ».

Le maire Roland Ries a, quant à lui, rappelé comment, à Strasbourg, l'usage du vélo s'est maintenu et développé lorsqu'ailleurs « il n'était plus considéré comme un moyen de transport » : « le vélo, c'est bon pour la santé, l'environnement et la ville ! » Pour **Koenigshoffen** également, aurait pu ajouter l'adjoint de quartier et conseiller général Eric Elkouby : il a souligné que la boutique prenait la place d'une station-service désaffectée « triste et lugubre ».

Si les stations automatiques Vélohop commencent à être bien implantées hors du centre-ville, les boutiques, elles, commencent tout juste à s'y développer : la prochaine ouvrira à Schiltigheim. À **Koenigshoffen**, la boutique se double d'une station. D'un côté, on peut donc retirer un vélo 24/24h, à condition de posséder une carte bancaire, ou une carte Badgéo avec abonnement Vélohop. 24 vélos, tous identiques, sont ainsi à disposition. Côté boutique, il suffit de suivre les conseils des employés - une pièce d'identité et 150 EUR de dépôt de garantie sont toujours exigés, pour une location à la journée ou à l'année. Trois tailles de vélos adultes sont proposées, des sièges bébé et deux tailles de vélos enfants. Pas de risque de pénurie, explique Geneviève Goujon, directrice de Strasbourg Mobilités, exploitant de Vélohop : « Les boutiques sont réapprovisionnées selon les locations. »

Julia Mangold Boutique Vélohop : 67, route des Romains, Strasbourg, ? 03 88 24 50 52. Ouverte du lundi au vendredi de 14h à 19h et samedi de 9h30 à 17h30.

11.3.1.1.1 Boutique Vélohop : 67, route des Romains, Strasbourg, ? 03 88 24 50 52. Ouverte du lundi au vendredi de 14h à 19h et samedi de 9h30 à 17h30.

© Dna, Vendredi le 30 Mars 2012 - Tous droits de reproduction réservés

Un printemps foisonnant

Pour fêter dignement le retour du printemps, une vingtaine de bénévoles de l'association Par Enchantement ont concocté un sacré programme pour ce mois d'avril.

? Tous les lundis après midi de 14 h à 17 h et tous les mardis matin, de 9 h à 11 h 30 : atelier parents-enfants, pour les parents, assistantes maternelles et enfants de moins de 3 ans, au local de l'association.

? Lundi 16 avril : chasse aux oeufs pour les tout-petits et leurs parents organisée par la microcrèche, à 16 h. Inscription à l'atelier parents-enfants.

? Samedi 28 avril : atelier « éveil de l'enfant » organisé par Stéphanie. De 10 h à 11 h au local. Participation : 3 EUR la séance.

? Mercredi 11 avril : sortie à la Maison du Conseil général, à Bischheim, pour voir le spectacle « Les petites puces et le roi des pères » proposé par le CPCV Est auquel participent Aude et Sandrine. Pour les parents et les enfants à partir de 9 ans. Rendez-vous à l'arrêt de bus « Charmille », à 13 h 15.

? Les mercredis 11 et 18 avril :

de 13 h 30 à 16 h, projet « Do you like » pour les ados de 10 à 15 ans, organisé par Aleksandra, en partenariat avec l'OPI.

? Dimanche 15 avril : balade conviviale autour de la ferme-auberge des Cabris à Nordheim. Départ à 10 h 30. Pique-nique sur place. Départ en covoiturage, retour à 16 h 30. Sur inscription. Une sortie organisée par Yvette.

? Samedi 21 avril : sortie père- enfant au château du Haut-Koenigsbourg. Déplacement en covoiturage, départ à 13 h. Petite marche et visite guidée. Inscriptions chez Cal au ?06 84 93 05 38. Organisé par Laurent. Participation : 3 EUR par personne et 2EUR pour le transport.

? Vendredi 13 avril à 20h : réunion d'information et démarrage du projet Troc et partage enchanté. Organisé par Daniela.

? Vendredi 20 avril, à 20h : théâtre d'improvisation organisé par Christine. Garderie sur inscription (Arnaud et Daniela).

? Samedi 21 avril : Troc thé z'habits organisé par Aude, de 10h à 13h, au local. Ramenez les habits que vous ne mettez plus et repartez avec une nouvelle garde-robe !

Renseignements, association Par **Enchantement**, 55 rue de la Charmille, 67200 Strasbourg. ? 03 88 12 37 78 et 06 65 53 29 06. Courriel : association.parenchantement@gmail.com

Renseignements, association Par Enchantement, 55 rue de la Charmille, 67200 Strasbourg.

? 03 88 12 37 78 et 06 65 53 29 06.

Courriel : association.parenchantement@gmail.com

© Dna, Vendredi le 06 Avril 2012 - Tous droits de reproduction réservés

KOENIGSHOFFEN Demain, fête de quartier

Dans une ambiance champêtre au square Nicolas-Appert

L'association Joie et santé **Koenigshoffen** organise, demain, en partenariat avec une foule d'associations (*) du quartier, « Koenig's en Fête ». La fête du faubourg prend ainsi son indépendance par rapport à la braderie, en se tenant un jour distinct. L'association JSK donne rendez-vous à tous les habitants au square Nicolas-Appert, juste à côté de l'école des Romains. L'ambiance sera champêtre, bio, et folklorique.

Les festivités débuteront à 11h30 par un grand pique-nique pour lequel les habitants du quartier sont invités à apporter des mets à partager. Des petits plats du monde et un salon de thé seront également proposés.

Les animations se poursuivront tout au long de la journée. De 13h à 18h, un petit salon des associations de **Koenigshoffen** se tiendra, tandis que les animations se succéderont sur

scène, grâce à l'école de musique et de danse de **Koenigshoffen** et à d'autres groupes du quartier. Le public pourra également assister à des démonstrations et initiations de boxe anglaise, aikido, Zumba, danse africaine, taekwondo, hip-hop...

Tout le monde pourra s'amuser dans différents espaces : multisports, nature, livres et jeux, tir à la corde, chasse au trésor...

De 16h à 17h sera proposée une flânerie musicale sur les sites bucoliques et historiques du faubourg, en compagnie de musiciens et d'un historien.

Enfin, à 18h30, le groupe Bal Sauvage et Tribuman (nu jazz ragga) donneront envie de prolonger la fête.

(*) Les associations : **Koenigshoffen** Demain, les Jardins de la Montagne-Verte, Association des habitants de **Koenigshoffen**, Solidarité Culturelle, OPI, Fritz Stephan, Par Enchantement, Cercle sportif St-Michel et Cultura vie jeunes.

(*) Les associations : Koenigshoffen Demain, les Jardins de la Montagne-Verte, Association des habitants de Koenigshoffen, Solidarité Culturelle, OPI, Fritz Stephan, Par Enchantement, Cercle sportif St-Michel et Cultura vie jeunes.

© Dna, Vendredi le 01 Juin 2012 - Tous droits de reproduction réservés